

# ワンニャン通信



さくらも満開になってきていますが 今ひとつ肌寒い感じですね  
 しかし すでに三月初め つくし ふきのとう 菜の花 わらびを食し  
 気持ち的には春を満喫している私です

## お知らせ

### フィラリア検査 始めています！！

シーズンになると混雑しますので 診察と一緒に検査を先に済ませておくと 後はお薬を  
 取りに来るだけになりますので 待ち時間が少なくて済みますよ(^\_^)~

ご希望の方はお申し付けください

投与期間は6月~12月までです

## 病気のお話

### 子宮蓄膿症

雌特有の病気で わりとよく見られる病気です 名前のとおり子宮に膿が溜まる病気です  
 子宮蓄膿症には 開放型と閉鎖型があります

開放型の場合 子宮に溜まった膿が陰部から排出されるため比較的飼い主が発見しやすい  
 のに対し

閉鎖型の場合 外に排出されず子宮に膿が溜まり続けるので飼い主が気づきにくく 体調  
 が悪化することで発見されることが多いのです

## 症状

元気がなくなる

食欲がなくなる

水をよく飲む

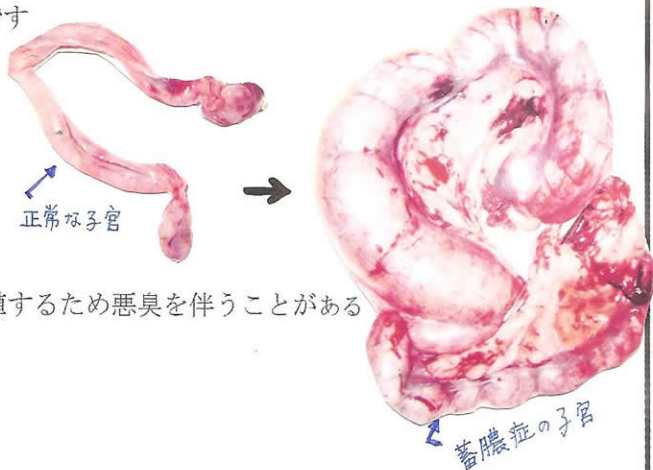
陰部からのおりもの→茶色や乳赤色で菌が繁殖するため悪臭を伴うことがある

## 診断

おりものの細菌検査

血液検査での炎症の状態

超音波診断での子宮観察→通常 子宮は細いひも状なため 画像上で確認しにくいがある  
 ときは画像上に現れてくる



うらに続く→

## 治療

症状により 内科治療の場合もありますが 基本的には外科手術によって膿の溜まった子宮を摘出するようになります

発見が遅れると 腹腔内に膿が漏れて出して腹膜炎を起こしたり 多臓器不全から死亡してしまうこともある 怖い病気ひとつです

※避妊手術を済ませておくと この病気にかかることはありません



**2月にノミ ダニのシーズンに入る前に予習 復習もかねて 薬品メーカーさんに院内セミナーを開いていただきました その時に聞いたノミの驚く生態をご紹介します!**

ノミは環境に応じて臨機応変に生きています 条件が整えば産卵から成虫になるまで短くて2週間! 長くて325日!!

この差は成虫になる前のさなぎ期をどれだけ過ごすかによるものです

さなぎから成虫になるには気温や湿度に加え環境中の二酸化炭素や振動が関係していて条件が揃うとそれを感知して(あんな小さな頭で...)いっせいに孵化を始め 通り過ぎる犬や猫に飛び移り 吸血をはじめ 交配し24~48時間後には産卵をします 卵の数1日に20~50個 一生で2000個以上とな!!

これから温かくなり ねずみ算式に増えていくとなると...考えるだけで恐ろしい数になりますよね

1匹見かけたら環境中に **20倍**いると考える  
見かける前の**予防的駆除**

春本番を向かえる前にそろそろ始めておきませんか!?



## 駆除方法

成虫駆除

※成虫および 卵、幼虫成長阻害効果のある駆除剤 当院にあります

幼虫さなぎ駆除

物理的駆除→掃除機をこまめにかけると駆除率がUP

